



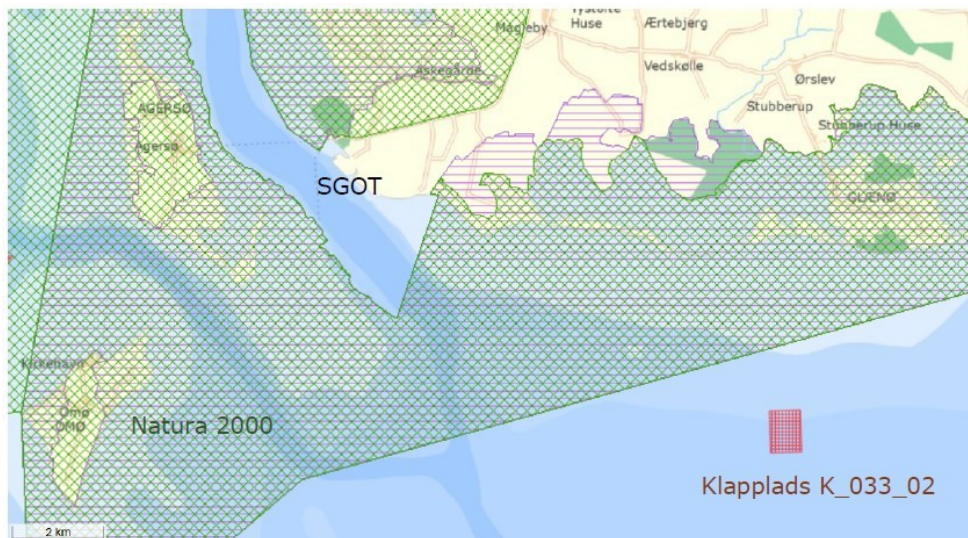
Inter Terminals SGOT ApS,  
Holtengårdsvej 25,  
4230 Skælskør

CVR nr. 31080258

Erhverv  
Ref. MIEKJ  
j.nr: 2020 - 5459  
Den 30. 07 2020

## Stignæs SOT Pier og GOT Pier, Klaptilladelse

Miljøstyrelsen meddeler hermed Inter Terminals SGOT ApS tilladelse<sup>1</sup> til klapping af 30.000 m<sup>3</sup> oprensingsmateriale fra et område ved Stignæs Gulfhavn Olieterminal (GOT) og Stignæs Olieterminal (SOT) på klappads K\_033\_02, som ligger i vandområde nr. 206 'Smålandsfarvandet, åbne del'.



Figur 1 Oversigt over optagnings- og klappområde

Tilladelsen offentliggøres på Miljøstyrelsens hjemmeside den 30. juli 2020.  
Klagefristen udløber den 27. august 2020.  
Tilladelsen udløber den 28. august 2025.

<sup>1</sup> Tilladelsen er givet med hjemmel i havmiljølovens § 26, jf. lovbekendtgørelse nr. 1165 af 25. november 2019.

## Indholdsfortegnelse

<b>Stignæs SOT Pier og GOT Pier, Klaptilladelse.....</b>	<b>1</b>
<b>1. Vilkår for klaptilladelsen .....</b>	<b>3</b>
1.1 <i>Vilkår for optagning og brugen af klappladsen .....</i>	3
1.2 <i>Vilkår for tilsyn og kontrol .....</i>	3
<b>2. Oplysninger i sagen.....</b>	<b>4</b>
2.1 <i>Sagens baggrund .....</i>	4
2.2 <i>Udtalelser fra høringsparter .....</i>	4
<b>3. Miljøstyrelsens vurdering .....</b>	<b>6</b>
3.1 <i>Konklusion .....</i>	13
<b>4. Offentliggørelse og Klagevejledning .....</b>	<b>13</b>
<b>5. Andre oplysninger .....</b>	<b>14</b>
<b>6. Følgende har modtaget kopi af tilladelsen .....</b>	<b>14</b>
<b>BILAG 1 Oprensningsområdets placering.....</b>	<b>16</b>
<b>BILAG 2 Klappladsens beliggenhed .....</b>	<b>18</b>
<b>BILAG 3 Vurdering af miljøfarlige stoffer i forbindelse med klapning af optaget havbundsmateriale.....</b>	<b>19</b>
<b>BILAG 4 Slots- og Kulturstyrelsens hørings svar.....</b>	<b>21</b>

## 1. Vilkår for klaptilladelsen

### 1.1 *Vilkår for optagning og brugen af klappladsen*

- A. Tilladelsen gælder i tidsrummet den 28. august 2020 til den 28. august 2025.
- B. Der må højst klappes en samlet mængde på 30.000 m<sup>3</sup> fastmål, svarende til 27.400 tons tørstof i tilladelsens samlede løbetid. Klappematerialet må kun stamme fra den del af havnebassinet, der er indrammet med hvidt, sort, grønt, gult og rødt på det luftfoto, der fremgår af bilag 1.
- C. Klappningen skal foregå på klapplads K\_033\_02, som ligger i vandområde nr. 206 'Smålandsfarvandet, åbne del'. Klappladsens placering fremgår af bilag 2.
- D. Der må som følge af klappningen ikke ske dybdeforringelser i klappområdet til under 10,0 meter i forhold til middelvandstand - DVR-90.
- E. Klappematerialet skal spredes jævnt på den i pkt. C beskrevne klapplads og må ikke indeholde større faste genstande.
- F. Der skal i område "Pukkel" foretages marinarkæologiske forundersøgelser forud for oprensning af området. Oprensning af området "Pukkel" må først forestå, når Miljøstyrelsen har modtaget dokumentation fra tilladelsehaver for, at der er foretaget marinarkæologiske undersøgelser i området.
- G. Der skal i område "Kaj 3" foretages marinarkæologiske forundersøgelser forud for oprensning af området. Oprensning af området "Kaj 3" må først forestå, når Miljøstyrelsen har modtaget dokumentation fra tilladelsehaver for, at der er foretaget marinarkæologiske undersøgelser i området, eller når tilladelsehaver sender dokumentation for, at Slots- og Kulturstyrelsen frafalder anmodningen om, at foretage marinarkæologiske forundersøgelser i området.

### 1.2 *Vilkår for tilsyn og kontrol*

- H. Indberetninger om klappning, jf. § 12 og 13, stk. 1 og 3, i bekendtgørelse om bypass, nyttiggørelse og klappning af optaget havbundsmateriale<sup>2</sup>, skal ske elektronisk efter nærmere anvisninger fra Miljøstyrelsen. Anvisning findes på [www.mst.dk](http://www.mst.dk). Indberetningen om opstart af klappning skal være Miljøstyrelsen i hænde senest 8 dage før klappstart, og skal indeholde oplysninger om fartøjets navn og MMSI nummer. Hvis der sker ændringer i forhold til det indberettede, skal Miljøstyrelsen straks underrettes herom. Afbrydes klappningen i mere end tre måneder, skal der indgives ny underretning.

---

<sup>2</sup> Bekendtgørelse nr. 516 af 23. april 2020

- I. Under klappingen skal der føres logbog over positionen for klappingen af de enkelte laster. Kopi af logbog skal opbevares hos tilladelseshaver i mindst et år efter udløb af klaptilladelsens gyldighedsperiode, så den kan fremsendes til Miljøstyrelsen på anmodning herom.
- J. Kopi af tilladelsen skal forefindes på oprensingsfartøjet og klapparfartøjet. Tilladelseshaver skal sørge for, at den entreprenør, som udfører arbejdet, er gjort bekendt med tilladelsens vilkår.
- K. De fartøjer, der udfører opgravningen og klappingen, skal være udstyret med elektronisk positioneringsudstyr, hvor positionen løbende registreres. Skibets position skal være tilgængelig via det nationale overvågningssystem for skibsfart: AIS klasse A. AIS-udstyret skal til enhver tid være tændt, så længe opgravningen og klappingen udføres. Såfremt der sker nedbrud af AIS-udstyret skal opgravningen/klappingen standses og Miljøstyrelsen underrettes.

## **2. Oplysninger i sagen**

### *2.1 Sagens baggrund*

A1 Consult har på vegne af Inter Terminals SGOT ApS søgt om tilladelse til over en 5-årig periode, at oprense og klappe i alt 30.000 m<sup>3</sup> sediment. Materialet stammer fra oprensning af Stignæs Gulfhavn Olieterminal (GOT) og Stignæs Olieterminal (SOT). Det ønskes klappet på klappplads K\_033\_02 i vandområde nr. 206 'Smålandsfarvandet, åbne del'.

På nuværende tidspunkt har Inter Terminals SGOT ApS behov for at oprense ca. 17.100 m<sup>3</sup> (teoretisk volumen). Oprensningen planlægges udført, så snart der foreligger en klaptilladelse fra Miljøstyrelsen. Oprensning udføres forventeligt med hydraulisk gravemaskine fra et graveskib el. flåde, eller med anvendelse af grab på wiremaskine. Oprensningen forventes at forløbe over ca. 4-5 uger (ved oprensning af ca. 17.100 m<sup>3</sup>). De resterende 12.900 m<sup>3</sup>, forventes klappet løbende i løbet af tilladelsen løbetid.

Sedimentet forventes klappet ved anvendelse af splitpram eller ved tilsvarende metode.

#### Natura 2000-områder og bilag IV arter.

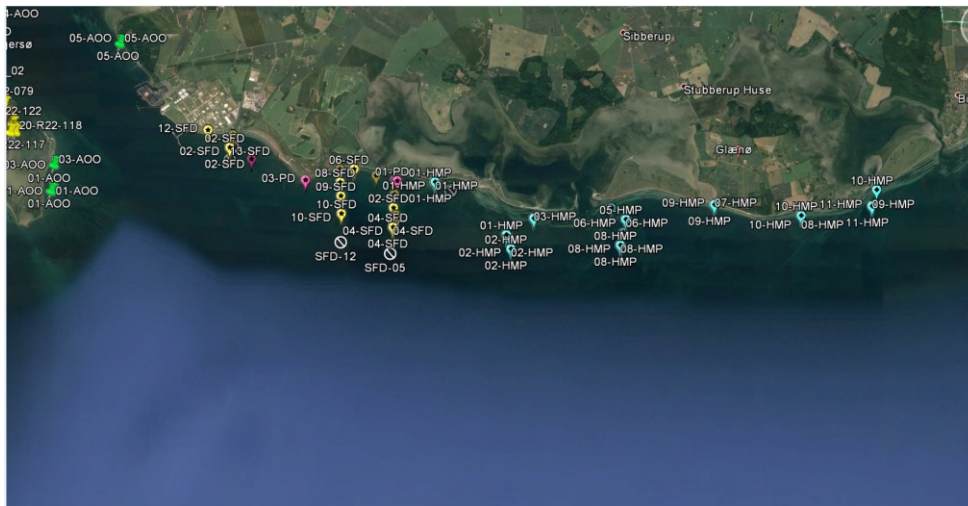
Optagningsområdet ligger cirka 0,9 km fra Natura 2000-område nr. 162 ved navn 'Skælskør Fjord og havet og kysten mellem Agersø og Glænø'. Klapppladsen ligger 1,3 km fra samme Natura 2000-område nr. 162. Dertil ligger klapppladsen 2,6 km nord for Natura 2000-område nr. 170, 'Kirkegrund'.

### *2.2 Udtalelser fra høringsparter*

#### Fiskeristyrelsen

Fiskeristyrelsens regional kontrol afd. Øst Ringsted skriver af e-mail d. 17. juni 2020:

*”Danmarks Fiskeriforening (DFPO) er blevet spurgt i sagen og de har ingen bemærkninger. Der fiskes med bundgarn i området omkring Glænø i perioden september-februar af fiskere fra Karrebæksminde, det ønskes fra deres side at klappningen flyttes helt til en anden klappplads, eller alternativt foregår uden for månederne, hvor der fiskes.”*



Figur 2. Placering af bundgarn i området omkring Glænø.

#### Søfartsstyrelsen

Søfartsstyrelsen skriver af e-mail d. 25. maj 2020:

*”Der må som følge af klappningen ikke ske dybdeforringelser i klappområdet til under 10,0 meter i forhold til middelvandstand - DVR-90”.*

#### Slots- og Kulturstyrelsen

Vikingskibsmuseet skriver af e-mail d. 3. juli. 2020:

*”Vikingskibsmuseet vurderer, at der er begrundet formodning om forekomst af fortidsminder beskyttet af Museumsloven inden for anlægsområdet og indstiller til Slots- og Kulturstyrelsen, at der stilles vilkår om marinarkæologisk forundersøgelse. Et eventuelt vilkår vil blive fremsendt af Slots- og Kulturstyrelsen.”*

Slots- og Kulturstyrelsens høringssvar af e-mail d. 8. juli 2020 kan ses af bilag 4.

#### Kystdirektoratet

Kystdirektoratet skriver af e-mail d. 15. maj 2020:

*”Som udgangspunkt er der ikke det store behov for bypass nedstrøms, da der i nærområdet er fremrykning af kysten eller en lille erosion.*

*Området hvor der er forslået by-passet, har KDI lige haft i høring for bypass, men måtte afslå tilladelse til bypass, da der er stor aktivitet af garnfisker i områder, samtidig var der også indsigelse fra museet, da der ligger mange skibsvrag i dette område.*

*Hvis der skal by-passes skal vi ud i Natura 2000-området, men da vi ikke har behov i forhold til kysten, sender vi sagen tilbage til MST for en klaptilladelse.”*

### Ansøgers bemærkninger til høringssvar

A1 Consult skriver af e-mail d. 23. juli 2020 følgende

*"Fiskeristyrelsens bemærkninger er modtaget og noteret. Inter Terminals ønsker at fastholde klapplads K\_033\_02, da der ikke er alternative klappladser i området omkring Agersø Sund og Karrebæksminde Bugt, som samtidig ligger udenfor Natura 2000 områder.*

*I forhold til sedimentspredning vurderes det, at der ikke vil være nogen betydende påvirkning af bundgarnsfiskeriet, da størstedelen af materialet er karakteriseret ved at være sandet, dvs. en relativ høj faldhastighed i vandsøjlen, hvilket reducerer spredning af sedimentet. Ved klappning vil sedimentet overvejende blive transporteret ned imod havbunden som én enhed, og påvirkninger er af kortvarig karakter, da oprensningen er under ca. 4-5 ugers varighed.*

*Endvidere er strømmen primært vest- og østgående, hvilket betyder, at spildt materiale på klappladsen (ca. 5%) næsten udelukkende transporteres i vestlig og østlig retning, og altså ikke mod nord hvor bundgarnsfiskeriet finder sted. Der bør således ikke være nogen konflikt mellem oprensningstidspunktet og bundgarnsfiskeriet."*

### **3. Miljøstyrelsens vurdering**

#### Miljøstyrelsens bemærkninger til høringssvar

Miljøstyrelsen vurderer, at klappladsen ligger cirka 2,5 km fra de områder, hvori der fiskes med garn. Da klappningen af oprensningsmaterialet kun vil have en varighed på 5-6 uger i løbet af en 5 årig periode, samt at strømmen omkring klappladsen primært er øst- eller vestgående, vurderer Miljøstyrelsen ikke, det er nødvendigt, at stille vilkår til periode på året, hvortil der må klappes.

Efter anmodning fra Slots- og Kulturstyrelsen har Miljøstyrelsen stillet vilkår om, at der i områderne "Kaj 3" og "Pukkel", skal foretages marinarkæologiske forundersøgelser (se vilkår F og G). Ansøger er ikke helt enig med Slots- og Kulturstyrelsen om, hvorvidt det er nødvendigt med forundersøgelser af området "Kaj 3", da dette ikke helt er afklaret endnu, giver Miljøstyrelsen også mulighed for, at ansøger kan fremsende dokumentation for et eventuelt frafald af vilkår G.

#### Alternativer til klappning

Ansøger ønskede oprindeligt at bypasse den del af materialet, som havde en forureningsgrad under det nedre aktionsniveau. Ansøger havde givet forslag til bypass-områder, som eventuelt ville kunne bruges i ansøgningen.

Kystdirektoratet vurderede dog, at materialet ikke kan tillades bypasset eller nyttiggjort til havs. Kystdirektoratet har dermed sendt sagen retur til Miljøstyrelsen, med henblik på at styrelsen kan meddele klaptilladelse.

Ansøger oplyser desuden, at de ikke kender til byggeprojekter på land, hvor materialet ville kunne nyttiggøres. Derfor udarbejder styrelsen en klaptilladelse.

### Vurdering af sedimentet

I forbindelse med ansøgning om klappning blev der i marts 2020 foretaget analyser af materialet fra havnen. I tabel 1 er vist resultatet af disse analyser, samt værdierne for nedre og øvre aktionsniveau, jf. klappvejledningen<sup>3</sup>. For de stoffer, hvor nedre aktionsniveau er overskredet, er der desuden vist den i forvejen forekommende koncentration i sediment fra omgivelserne med et tilsvarende organisk indhold. Data, der ligger til grund for den eksisterende baggrund, er baseret på overvågningsdata fra NOVANA programmet<sup>4</sup>. En nærmere forklaring på prøvetagningsstrategier samt hvordan de miljøfarlige stoffer i sedimentet vurderes, fremgår af bilag 3.

Tabel 1. Analyseresultater for Stignæs GOT pier og SOT pier

Stof	Delområde SOT (1.404 m <sup>3</sup> )	Delområde Pukkel (14.386 m <sup>3</sup> )	Delområde Kaj 1 (877 m <sup>3</sup> )	Delområde Kaj 2 (1.754 m <sup>3</sup> )	Delområde Kaj 3 (11.579 m <sup>3</sup> )	Eksisterende baggrundskoncentration ved tilsvarende glødetab*	Nedre aktionsniveau mg/kg TS	Øvre aktionsniveau mg/kg TS
Tørstofindhold i % af prøve	79,80	83,3	38,2	43	52,8			
Glødetab (GT) i % af tørstof	1,60	0,8	8,7	7,4	4,8	4,66		
Arsen (mg/kg TS)	2,00	1,60	4,30	5,3	4,9		20	60
Bly (mg/kg TS)	3,00	3,00	16,00	17,00	10,00		40	200
Cadmium (mg/kg TS)	0,13	0,007	0,43	0,50	0,34	0,13-0,7	0,4	2,5
Krom (mg/kg TS)	4,60	3,20	15,00	14,00	8,70		50	270
Kobber (mg/kg TS)	3,40	3,30	16,00	14,00	11,00		20	90
Kviksølv (mg/kg TS)	0,01	0,01	0,04	0,03	0,01		0,25	1
Nikkel (mg/kg TS)	4,00	3,70	13,00	12,00	8,50		30	60
Tributyltin (TBT) (mg/kg TS)	0,003	0,001	0,017	0,048	0,002	0,001-0,032	0,007	0,2
Zink (mg/kg TS)	17,00	17,00	150,00	72,00	39,00	31,25-92,6	130	500
PAH (mg/kg TS)**	0,09	0,09	0,25	1,20	0,17		3	30
PCB (mg/kg TS)***	0,01	0,01	0,01	0,0130	0,0070		0,02	0,2

TS = tørstof. GT = glødetab.

\* Vandområdets baggrundskoncentrationer af tungmetaller baseret på data fra statslige overvågningsprogrammer. Data er vægtet i forhold til det organiske indhold (glødetab), der blev fundet i opgravningsområdet.

\*\* Summen af de følgende 9 PAH'er: anthracen, benz[a]anthracen, benz[g,h,i]perylene, benz[a]pyren, chrysen, flouranthen, indeno[1,2,3-cd]pyren, pyren & phenanthren.

\*\*\* Summen af de følgende 7 PCB'er: 28, 52, 101, 118, 138, 153, og 180.

<sup>3</sup> By- og Landskabsstyrelsen vejledning nr. 9702 af 20. oktober 2008 om dumpning af optaget havbundsmateriale – klappning.

<sup>4</sup> NOVANA står for "Det nationale overvågningsprogram for vandområder".

Ingen af de målte stoffer ligger over øvre aktionsniveau. I forhold til klapvejledningens nedre aktionsniveau ses en overskridelse af de med gult markerede stoffer. Langt hovedparten af det sediment, der skal klappes er placeret i område ”Pukkel” og ”Kaj 3”, og sedimentet fra disse områder har, efter analyser vist sig, at ligge under det nedre aktionsniveau.

En sammenligning med koncentrationerne i havbundsmaterialer fra den omgivende havbund med et tilsvarende glødetab tyder på, at sedimentet har fået tilført forhøjede koncentrationer af zink og TBT fra aktiviteter, der er foregået inde i havnen. Ved klapping i vandområde nr. 206 ’Smålandsfarvandet, åbne del’, vil der imidlertid ske en hurtig opblanding af materialet med det sediment, der findes på stedet i forvejen, samt med det sediment, der transporteres langs bunden i vandfasen, som følge af den naturlige sedimentvandring. Forskel i koncentrationer på og omkring klapplassen før og efter klapping vurderes derfor at være ubetydelig.

#### Vurdering af klappingen i forhold til vandområdeplaner 2015-2021

Ifølge § 8, stk. 2, i bekendtgørelse om indsatsprogrammer for vandområdedistrikter kan der kun gives tilladelse til en påvirkning i et overfladevandområde, hvor miljømålet er opfyldt, hvis afgørelsen ikke medfører en forringelse af overfladevandområdets tilstand.

Ifølge bekendtgørelsens § 8, stk. 3, kan der kun gives tilladelse til en påvirkning i et overfladevandområde, hvor miljømålet ikke er opfyldt, hvis afgørelsen ikke medfører en forringelse af overfladevandområdets tilstand og ikke hindrer opfyldelse af det fastlagte miljømål.

I vandområdeplanerne bedømmes de enkelte vandområder i forhold til den økologiske og den kemiske tilstand.

1. Den økologiske tilstand inddeles i 5 klasser: *høj, god, moderat, ringe* eller *dårlig tilstand*.
2. Den kemiske tilstand inddeles i to klasser: *god* eller *ikke god*.

Både optagningsstedet og klapplassen ligger i vandområde 206, ’Smålandsfarvandet, åbne del’. Området skal opfylde miljømålene *God Økologisk tilstand* og *God kemisk tilstand*.

Af tabel 2 fremgår det hvordan den økologiske tilstand for området omkring optagningsstedet og klapplassen er fastlagt i vandområdeplanen 2015-2021.

Af tabel 3 fremgår den kemiske tilstand for vandområde 206.



*Tabel 2. Den økologiske tilstand for vandområde 206 'Smålandsfarvandet, åbne del', som både optagningsstedet og klapplassen ligger i.*

Ident for vandområde:	206
Navn på kystvand:	Smålandsfarvandet, åbne del
Hovedvandopland:	2.5 Smålandsfarvandet
Vandområdedistrikt:	Sjælland
Areal i hektar:	112622
1- eller 12-sømilsområde:	1-sømile område
Typologi:	Åbentvandstype (OW3a), vandområde med varierende lavere saltholdighed, lille tidevandsforskel (vestlige Østersø).
Kunstigt/stærkt modificeret vandområde:	Ikke udpeget som stærkt modificeret eller kunstigt.
Økologisk tilstandsklasse, samlet:	Moderat økologisk tilstand
Økologisk tilstandsklasse, klorofyl	God økologisk tilstand
Økologisk tilstandsklasse, ålegræs	Moderat økologisk tilstand
Økologisk tilstandsklasse, bundfauna	Moderat økologisk tilstand
Støtteparametre	-
Økologisk tilstand, miljøfarlige forurenende stoffer:	Ukendt tilstand
Økologisk tilstand, miljøfarlige forurenende stoffer, årsag:	Ikke relevant

*Tabel 3. Den kemiske tilstand for vandområde 206, Smålandsfarvandet, åbne del, som både optagningsstedet og klapplassen ligger i.*

Ident for vandområde:	206
Navn på kystvand:	Smålandsfarvandet, åbne del
Hovedvandopland:	2.5 Smålandsfarvandet
Vandområdedistrikt:	Sjælland
Areal i hektar:	112622
1- eller 12-sømilsområde:	1-sømile område
Typologi:	Åbentvandstype (OW3a), vandområde med varierende lavere saltholdighed, lille tidevandsforskel (vestlige Østersø).
Kunstigt/stærkt modificeret vandområde:	Ikke udpeget som stærkt modificeret eller kunstigt.
Kemisk tilstand:	Ikke god kemisk tilstand
Kemisk tilstand, årsag:	BDE (bromerede diphenylethere), kviksølv, PFOS. Miljøkvalitetskravet for PFOS gælder fra 22. dec. 2018.
Kemisk tilstand, sediment:	Ukendt tilstand
Kemisk tilstand, sediment, årsag:	ikke relevant
Kemisk tilstand, muslinger:	God
Kemisk tilstand, muslinger, årsag:	ikke relevant
Kemisk tilstand, fisk:	Ikke god kemisk tilstand
Kemisk tilstand, fisk, årsag:	BDE (bromerede diphenylethere), kviksølv, PFOS. Miljøkvalitetskravet for PFOS gælder fra 22. dec. 2018.
Økologisk tilstand, miljøfarlige forurenende stoffer:	Ukendt tilstand
Økologisk tilstand, miljøfarlige forurenende stoffer, årsag:	ikke relevant
Økologisk tilstand, miljøfarlige forurenende stoffer, sediment:	Ukendt tilstand
Økologisk tilstand, miljøfarlige forurenende stoffer, sediment, årsag:	ikke relevant
Økologisk tilstand, miljøfarlige forurenende stoffer, fisk:	Ukendt tilstand
Økologisk tilstand, miljøfarlige forurenende stoffer, fisk, årsag:	ikke relevant
Økologisk tilstand, miljøfarlige forurenende stoffer, muslinger:	Ukendt tilstand
Økologisk tilstand, miljøfarlige forurenende stoffer, muslinger, årsag:	ikke relevant
Miljømål kemisk tilstand:	God kemisk tilstand

## 1. Økologisk tilstand

Som indikator for vandområdeplanernes økologiske tilstand i kystvande anvendes følgende parametre: Dybdeudbredelsen af ålegræs, klorofylkoncentrationen, som udtryk for fytoplanktonbiomasse, og bundfauna, som beskriver tilstanden af de bunddyr, der lever nede i sedimentet.

For vandområde 206 'Smålandsfarvandet, åbne del', hvor både optagning- og klapområdet er placeret, er den økologiske tilstand vurderet til at være *moderat*. Dette er baseret på, at tilstanden for ålegræs og bunddyr er vurderet til at være *moderat*, hvor klorofyl er vurderet til at være i *god økologisk tilstand*.

#### *Ålegræs*

Ålegræs kan teoretisk set påvirkes af sedimentfaner på to måder: Dels ved direkte tildækning af bladene, hvis sedimentet aflejres på planterne, dels ved at vandet bliver uklart i sedimentfanerne, så lyset ikke når ned til planterne.

Parameteren ålegræs kan potentielt påvirkes ved optagning, da oprensningen ikke finder sted inden for havnens dækkende værker. Størstedelen af det spild, der vil opstå ved oprensningen, forventes at bundfældes i nærområdet igen, eller i umiddelbar nærhed af denne. Tidsmæssigt er oprensningen af områderne meget begrænset, og vil potentielt kunne overstås på 6 uger over en tidsperiode på 5 år. Miljøstyrelsen forventer derfor ikke, at en så kortvarig påvirkning vil have en væsentlig betydning for opfyldelsen af miljømålet for ålegræs.

Miljømålet for udbredelsen af ålegræs i vandområde 206 er 8,1 meter. Klapplassen ligger på dybder større end dette samt cirka 3,8 km fra land. Det forventes derfor ikke, at klappingen vil have en væsentlig betydning for opfyldelse af miljømålet for ålegræs.

#### *Klorofyl*

Ved frigivelse af næringssalte fra klapmaterialer og ved nedbrydning af organisk materiale herfra, kan der ske en hurtig opblomstring af planktonalger og dermed af vandets klorofylindhold i perioder hvor planktonnets vækst ellers er begrænset af mangel på næringsstoffer i vandet. Derfor skal det overvejes, om klapping af store mængder bør undgås i planternes vækstsæson.

Der forventes ikke en mærkbar påvirkning af klorofylindholdet eller af vandets iltindhold som følge af klappingerne i vandområde 206, da der er tale om en mindre klapmængde fordelt over 5 år, og dermed en meget kortvarig påvirkning, der anses for ubetydelig i forhold til de vandmængder, som klapmaterialet blandes op med. Indholdet af organisk materiale giver derfor ikke grund til at stille vilkår til optagnings- eller klapmetode, eller til begrænsning af klaptidspunkt i løbet af året.

#### *Bundfauna*

De bunddyr, der befinder sig på optagningsstedet blive fjernet i forbindelse med optagningen. Arealmæssigt vil denne påvirkning dog udgøre en ubetydelig del af vandområdet. Der vil hurtigt kunne ske en genindvandring af dyr til området. Bundfaunaen på klapplassen vil påvirkes af sedimentoverlejring, men da påvirkningen vil være lokal og af kort varighed, vurderes påvirkningsgraden at være mindre. Klappingen vil ikke forringe bundfaunaen i vandområdet i en sådan grad, at det er til hinder for opfyldelse af det fastlagte miljømål. Klappingen og oprensning vurderes derfor ikke at forringe tilstanden for bunddyr i vandområde 206.

### *Samlet vurdering i forhold til økologisk tilstand*

Det vurderes, at optagningen og klappning ikke vil medføre en forringelse af vandområdets økologiske tilstand eller ændre på vandområdets mulighed for at opfylde god økologisk tilstand.

### 2. Kemisk tilstand

Den kemiske tilstand er i vandområdeplaner 2015-2021 angivet som *Ikke god kemisk tilstand* i vandområde 206, hvor optagningsområdet og klapplassen er beliggende (jf. tabel 3). Dette skyldes, at den kemiske tilstand i fisk ikke er god. Den kemiske tilstand for sediment er endnu ukendt.

Ved vandområdeplanernes vedtagelse, var der ikke fastsat miljøkvalitetskrav for miljøfarlige stoffer i sedimentet. Efterhånden som der fastsættes sedimentkvalitetskriterier/-krav, for de stoffer, der vurderes som relevante i forhold til klappmateriale, skal det løbende vurderes, om disse kriterier er overholdt for det vandområde, hvori der søges om tilladelse til at udlede det konkrete stof.

Siden offentliggørelse/vedtagelse af de seneste vandområdeplaner er der indført miljøkvalitetskrav for sediment for tungmetallerne bly og cadmium<sup>5</sup>. For at opnå god kemisk tilstand må baggrundsværdien ikke overskride 163 mg/kg TS for bly. For cadmium må baggrundsniveauet ikke overstige 3,8 mg/kg TS mere end det naturlige baggrundsniveau.

Klappmaterialets indhold af bly og cadmium overskrider ikke miljøkvalitetskravene for god tilstand.

### *Samlet vurdering i forhold til kemisk tilstand*

Det vurderes, at en eventuel påvirkning omkring optagningsstedet og klapplassen vil udgøre en ubetydelig påvirkning af vandområderne, hvorved aktiviteten ikke vil medføre en forringelse af overfladevandområdernes tilstand og ikke vil være til hinder for opfyldelsen af målet om god tilstand.

### Kumulerede effekter

Klapplass K\_033\_02 benyttes også til klappning af oprensings- og uddybningsmaterialer fra følgende havne:

*Tabel 4. Oversigt over andre havne der, på klaptilladelsens udgivelsesdato, anvender klapplass K\_033\_02.*

<b>Havn</b>	<b>Mængde (m<sup>3</sup>)</b>	<b>Løbetid fra</b>	<b>Løbetid til</b>
Næstved Havn og Sejlrende	28.000	28-06-2018	27-06-2023
Næstved Havn	50.000	19-09-2019	19-09-2024
Omø Havn	3.500	10-12-2015	10-12-2020
Stignæs Kulhavn	50.000	14-11-2017	15-03-2022
Stignæs Oil Terminal	2.900	29-05-2020	29-05-2025
Stignæs Færgehavn	22.500	10-06-2020	10-06-2025

<sup>5</sup> Bekendtgørelse nr. 1625 december 2017 om fastlæggelse af miljømål for vandløb, søer, overgangsvande, kystvande og grundvand.

Da den årlige sedimentspredning i området omkring klapplassen er meget stor, anser Miljøstyrelsen det som værende usandsynligt, at der vil ske kumulerede effekter af spredningerne fra den aktuelle tilladelse.

#### Vurdering i forhold til Natura 2000-områder og Bilag IV-arter

Optagningsområdet ligger 0,9 km fra Natura 2000-område nr. 162, Skælskør Fjord og havet og kysten mellem Agersø og Glænø. Klapplassen ligger ligeledes 1,3 km fra Natura 2000-område nr. 162. Dertil ligger klapplassen 2,6 km nord for Natura 2000-område nr. 170, Kirkegrund.

Natura 2000-område nr. 162 består af habitatområde H143 og fuglebeskyttelsesområderne F95 og F96. På udpegningsgrundlaget for området er følgende marine naturtyper: sandbanke (1110), vadeflade (1140), lagune (1150), bugt (1160) og rev (1170). For fuglebeskyttelsesområderne er der 19 arter på udpegningsgrundlaget, herunder havterne, splitterne, dværgterne, edderfugl, havørn og sangsvane. Den marine del af Natura 2000-område nr. 162 er forholdsvis lavvandet og derfor vigtig for mange havfugle, der lever af bunddyr.

Natura 2000-område nr. 179 består af habitatområde H149. På udpegningsgrundlaget for området er sandbanke (1110) og rev (1170). Der er registeret et område med biogent rev, som indgår i habitattypen rev.

Ved klapning bevæger klappmaterialet sig som en samlet enhed gennem vandsøjlen, og kun ca. 5 % af klappmaterialet vil ved klapning blive spildt i vandsøjlen. Ved klapning af materiale vil sedimentet spredes i umiddelbar nærhed af klapplassens grænser. Den mulige påvirkning af spild i forbindelse med klapning vil over de 5 år tidligt være meget begrænset. Miljøstyrelsen forventer således ikke, at klapningen og udbredelsen af sedimentspild vil have en negativ effekt på de nærmeste Natura 2000-områder.

Smålandsfarvandet er især vigtigt for blandt andet edderfugl og gråstrubet lappedykker. Edderfugle er en overvintrende trækfugl. De kan dykke ned til 20 meter for at finde føde, men oftest søger de føde på lavere vand. Den gråstrubet lappedykker er ligeledes en overvintrende trækfugl, som yngler ved søer mv. Den opholder sig næsten udelukkende til havs uden for yngletiden.

Klapplassen ligger på mere end 10 meters dybde. Da der er flere havne, der har tilladelse til at klappe på klapplassen (jf. tabel 4), er den relativt forstyrret. Det betyder, at fuglene i området er vant til at søge væk, når der er aktiviteter nær og ved klapplassen.

Oprensingsområdet er ikke afgrænset af havnens dækkende værker, og fuglene vil derfor potentielt kunne forstyrres af oprensningen af havnen. Stignæs GOT Pier og SOT Pier er undertiden et trafikeret område, og fuglene må derfor forventes at være vant til trafikken af skibe i dette område.

Miljøstyrelsen vurderer derfor, at fuglene ikke vil blive væsentlig påvirket af oprensningsaktiviteten i ved Stignæs GOT Pier og SOT Pier.

Miljøstyrelsen har endvidere, på baggrund af oplysninger om en eventuel udpegning af nye Natura 2000-områder i eller i nærheden af det område, der

søges om tilladelse i, også foretaget en vurdering i lyset af de mulige fremtidige beskyttelseshensyn.

På grundlag af den ovenforstående redegørelse, er det Miljøstyrelsens vurdering, at det kan udelukkes, at den tilladte aktivitet kan påvirke området væsentligt.

Marsvin er eneste bilag IV-art i det berørte vandområde. Marsvin er lydfølsomme, men vurderes ikke at blive påvirket negativt af oprensningen eller den efterfølgende klapping, da de er vant til at flytte sig fra larmende trafik.

Oprensningsområdet er delvist afgrænset af havnens dækkende værker, og projektet er årligt tidsmæssigt begrænset. Aktiviteter i forbindelse med optagning og klapping af havbundsmateriale, der i denne afgørelse bliver givet tilladelse til, vurderes ikke at påvirke bestanden af marsvin.

### 3.1 Konklusion

Den samlede vurdering er, at en tilladelse til at klappe materiale fra det indtegnede område i Stignæs GOT Pier og SOT Pier på den ansøgte klappads og på de angivne vilkår, vil være acceptabel i henhold til den gældende lovgivning og vejledning herom.

## 4. Offentliggørelse og Klagevejledning

Afgørelsen kan påklages til Miljø- og Fødevarerklagenævnet af

- Ansøgeren
- Enhver, der må antages at have en individuel væsentlig interesse i sagens udfald
- Kommunalbestyrelsen
- Sundhedsstyrelsen
- Forbrugerrådet
- Danmarks Fiskeriforening
- Danske Råstoffer
- Danmarks Rederiforening
- Bilfærgernes Rederiforening
- Arbejderbevægelsens Erhvervsråd
- Danske Havne
- Foreningen af Lystbådehavne i Danmark (FLID)
- Lokale foreninger og organisationer, der har beskyttelse af natur og miljø som hovedformål, og som har ønsket underretning om afgørelsen
- Lokale foreninger og organisationer, der efter deres formål varetager væsentlige rekreative interesser, og som har ønsket underretning om afgørelsen, når afgørelsen berører sådanne interesser
- Landsdækkende foreninger og organisationer der efter deres vedtægter har beskyttelse af natur og miljø som hovedformål
- Landsdækkende foreninger og organisationer der efter deres vedtægter har til formål at varetage væsentlige rekreative interesser, når afgørelsen berører sådanne interesser

Klage skal ske via Klageportalen for Nævnene i Nævnenes Hus, via følgende hjemmeside <https://naevneneshus.dk>. Klagen sendes gennem Klageportalen til Miljøstyrelsen, der har truffet afgørelsen.

En klage er indgivet, når den er tilgængelig for myndigheden i Klageportalen. Når man klager, skal der betales et gebyr. Gebyret betales med betalingskort i Klageportalen. Miljø- og Fødevareklagenævnet skal som udgangspunkt afvise en klage, der kommer uden om Klageportalen, hvis der ikke er særlige grunde til det.

Hvis man ønsker at blive fritaget for at bruge Klageportalen, skal man sende en begrundet anmodning til den myndighed, der har truffet afgørelse i sagen. Myndigheden videresender herefter anmodningen til klagenævnet, som træffer afgørelse om, hvorvidt anmodningen kan imødekommes.

Tilladelsen må ikke udnyttes, før klagefristen er udløbet. Såfremt der er indgivet klage, må tilladelsen først udnyttes, når klagenævnet har truffet afgørelse i sagen, medmindre klagenævnet bestemmer andet.

## 5. Andre oplysninger

Hvis arbejdet ønskes varslet i Efterretninger for Søfarende, skal Søfartsstyrelsen underrettes herom mindst 3 uger forinden. Søfartsstyrelsen skal underrettes skriftligt eller via E-mail: [fsf@dma.dk](mailto:fsf@dma.dk). Samtidig underrettes om arbejdsmetode, anvendt materiel, herunder om der udlægges varp og om det forventede påbegyndelsestidspunkt samt om arbejdets forventede varighed. Hvis arbejdet stoppes i mere end 2 måneder, skal Søfartsstyrelsen underrettes på ny.

Klapning uden tilladelse og tilsidesættelse af vilkår for denne tilladelse, herunder pligten til indberetning, kan straffes i henhold til § 59 i lov om beskyttelse af havmiljøet.

Miljøstyrelsens tilladelse til klapning fritager ikke ansøger fra at sikre sig, at alle øvrige tilladelser på den konkrete lokalitet er indhentet.

## 6. Følgende har modtaget kopi af tilladelsen

Slagelse Kommune [slagelse@slagelse.dk](mailto:slagelse@slagelse.dk)

Søfartsstyrelsen [sifa@dma.dk](mailto:sifa@dma.dk)

Fiskeristyrelsen [mail@fiskeristyrelsen.dk](mailto:mail@fiskeristyrelsen.dk)

Slots- og Kulturstyrelsen [marinark@vikingeskibsmuseet.dk](mailto:marinark@vikingeskibsmuseet.dk)

Styrelsen for patientsikkerhed [stps@stps.dk](mailto:stps@stps.dk)

Forbrugerrådet [fbr@fbr.dk](mailto:fbr@fbr.dk)

Danmarks Fiskeriforening [mail@dkfisk.dk](mailto:mail@dkfisk.dk)

Danske Råstoffer [lmv@danskbyggeri.dk](mailto:lmv@danskbyggeri.dk)

Danmarks Rederiforening [info@shipowners.dk](mailto:info@shipowners.dk)

Bilfærgernes Rederiforening [info@shipowners.dk](mailto:info@shipowners.dk)

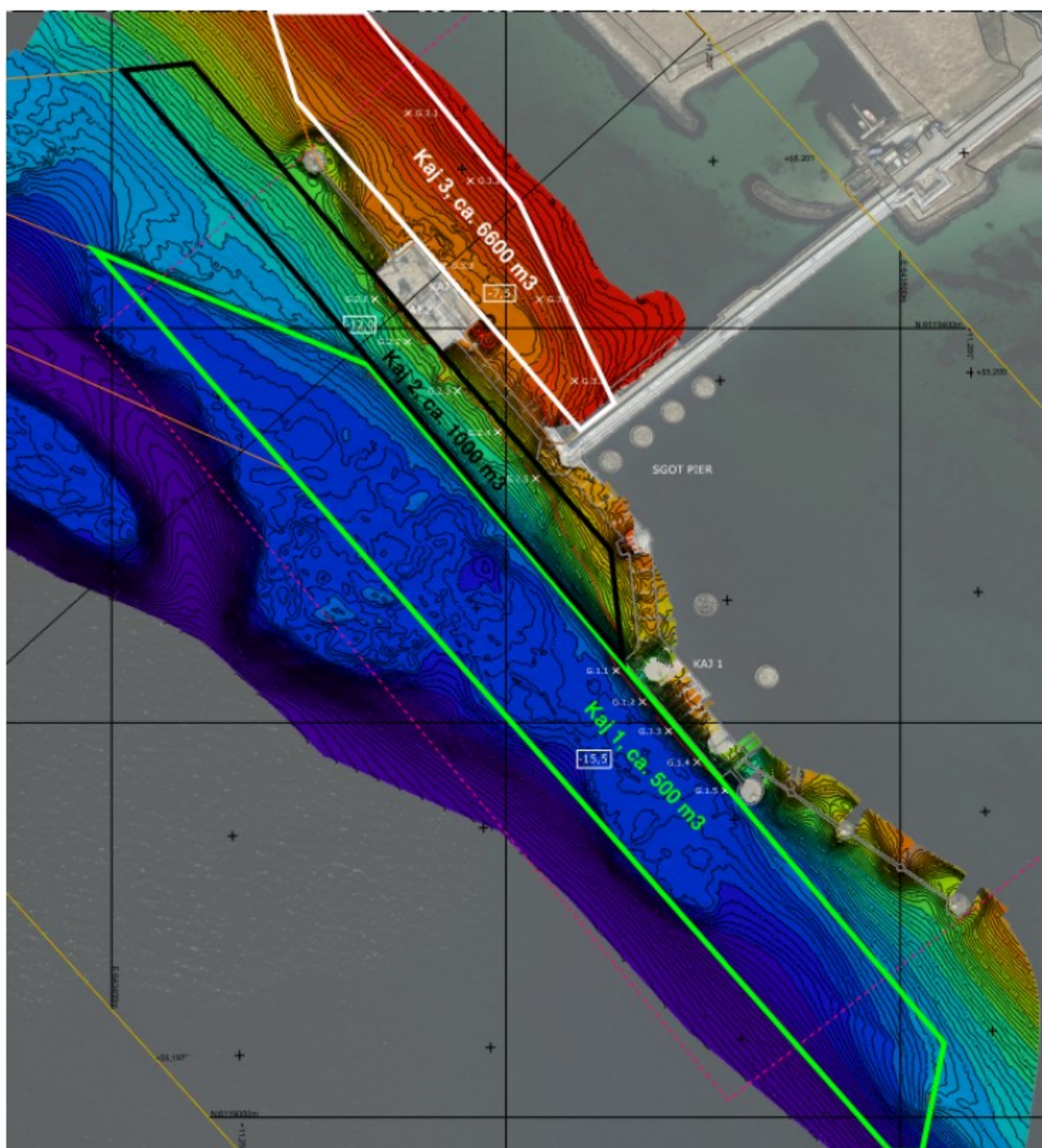
Arbejderbevægelsens Erhvervsråd [ae@ae.dk](mailto:ae@ae.dk)

Danske Havne [danskehavne@danskehavne.dk](mailto:danskehavne@danskehavne.dk)

Foreningen af Lystbådehavne i Danmark (FLID) [Info@flidhavne.dk](mailto:Info@flidhavne.dk)

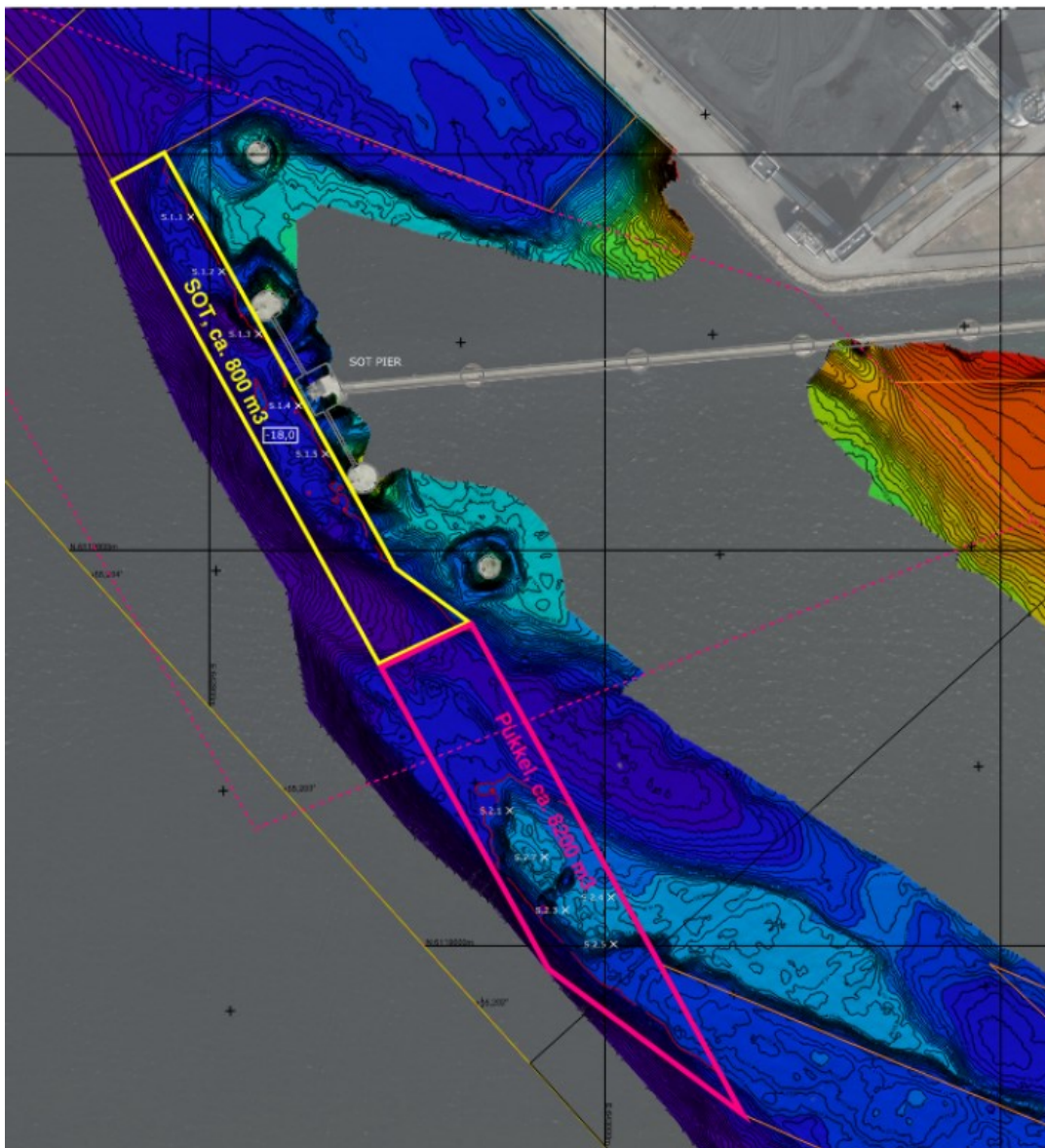
Danmarks Naturfredningsforening **dn@dn.dk**  
Danmarks Sportsfiskerforbund **post@sportsfiskerforbundet.dk**  
Greenpeace **hoering.dk@greenpeace.org**  
Dansk Ornitologisk Forening **natur@dof.dk**  
Friluftsrådet **fr@friluftsradet.dk**  
Dansk sejlunion **ds@sailing.dk**

## BILAG 1 Oprensningsområdets placering



Kort over optagningsområderne. Det tilladte oprensningsområde er indrammet med hvidt (Kaj 3), sort (Kaj 2) og grønt (Kaj 1).

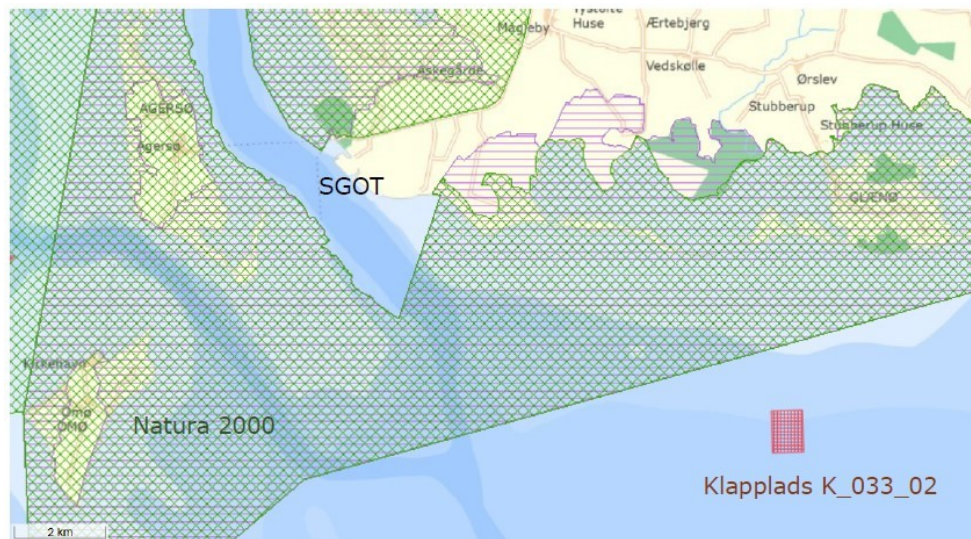




Kort over optagningsområderne. Det tilladte oprensingsområde er indrammet med rødt (Pukkel) og gult (SOT).

## BILAG 2 Klappladsens beliggenhed

Kort der viser klappads K\_033\_02's placering



Hjørnepositionerne er følgende:

55° 9,318' N	11° 23,610' Ø
55° 9,318' N	11° 24,258' Ø
55° 8,820' N	11° 24,258' Ø
55° 8,820' N	11° 23,610' Ø

(WGS-84) grader, minutter og decimalminutter.

## **BILAG 3 Vurdering af miljøfarlige stoffer i forbindelse med klappning af optaget havbundsmateriale**

### **1. Prøvetagning**

Ifølge klappvejledningen<sup>6</sup> tages prøver af de øverste 25-50 cm af sedimentet på det sted, hvor der skal optages materiale. Grunden til, at der kun udtages prøver fra den øverste del af sedimentet, uanset at der eventuelt skal oprensnes op til en større dybde, er, at det mest forurenede materiale normalt vil aflejres med det finkornede og lette materiale, som aflejres øverst. Derfor vil en prøvetagning fra den øverste del af sedimentet være fyldestgørende i forhold til at vurdere indholdet af miljøfarlige stoffer.

Miljøstyrelsen har praksis for, at der skal tages prøver af de øverste 30 cm. Hermed opnås en ensartet prøvetagningsmetode for alle havne, hvilket øger sammenligneligheden imellem miljøtilstanden fra forskellige områder.

Analyseprogrammet fastsættes konkret i overensstemmelse med klappvejledningen.

### **2. Vurdering af det målte indhold af miljøfarlige stoffer.**

I klappvejledningen er der fastsat to aktionsniveauer for de mest almindeligt forekommende miljøfarlige stoffer i klappmateriale. Nedre aktionsniveau antages at være på niveau med gennemsnitlige baggrundsniveau for de pågældende stoffer i de danske kystvande. Hvis klappmaterialet indeholder koncentrationer af miljøfarlige stoffer under eller på niveau med nedre aktionsniveau, kan det som udgangspunkt tillades genplaceret på havet. Er det over øvre aktionsniveau, kan materialet som udgangspunkt ikke tillades genplaceret på havet.

Hvis der konstateres koncentrationer af et eller flere miljøfarlige stoffer imellem øvre og nedre aktionsniveau kan tilladelsen kun gives på baggrund af en konkret vurdering af aktivitetens (optagningens og klappningens) mulige miljøkonsekvenser.

#### Vurdering af sediment med koncentrationer mellem nedre og øvre aktionsniveau.

Ved en konkret vurdering af påvirkningerne fra sediment med koncentrationer mellem nedre og øvre aktionsniveau indgår følgende forhold:

- Graden af forurening, herunder særlig en sammenligning med det eksisterende baggrundsniveau i det vandområde, hvor klapppladsen ligger
- Mængden af sediment, der ønskes klappet, og over hvor lang tid
- Nærhed til følsomme områder
- Spredningsforhold ved optagningsstedet og klapppladsen

Generelt indgår det i vurderingen, om koncentrationerne ligger tæt på eller langt fra nedre aktionsniveau. Det er desuden relevant at sammenligne med baggrundsniveauet i det konkrete vandområde.

Ved sammenligning med baggrundsdata er der behov for at korrigere for indholdet af organisk materiale i sedimentet. Dette skyldes, at de miljøfarlige stoffer

---

<sup>6</sup> By- og Landskabsstyrelsens vejledning nr. 9702 af 20. oktober 2008 om dumpning af optaget havbundsmateriale - klappning.

hovedsageligt binder sig til det organiske materiale, der er i havbunden. Derfor vil koncentrationen af miljøfarlige stoffer alt andet lige være større i sedimentet, der indeholder store mængder organisk materiale. Da organisk materiale sædvanligvis er lettere end den mineralske del af sedimentet, vil det organiske materiale lettere blive transporteret rundt i vandet som følge af strøm mv. Dette medfører, at havne kan fungere som sedimentfælder, hvori det organiske sediment i vandet vil bundfældes på grund af strømlæ.

I de havne, hvor der ophobes organisk materiale, vil koncentration af organisk materiale derfor være større end i det farvand, der omgiver havnen. Som følge heraf vil koncentrationen af miljøfarlige stoffer også være større, uden at dette nødvendigvis skyldes forureningskilder i havnen. For at få et retvisende billede af indholdet af miljøfarlige stoffer og vurdere, om dette er udtryk for, at havnesedimenterne er mere forurenede end sedimentet i det konkrete vandområde, er det derfor relevant at tage højde for indholdet af organisk materiale.

Det organiske materiale i sedimentet kan estimeres på følgende måde: En prøve af sedimentet vejes. Herefter tørres sedimentet så alt vandet fordamper fra prøven. Prøvens tørstofindhold angives i procent af prøvens totale vægt. Derefter opvarmes den tørrede prøve ved så høje temperaturer, at alt det organiske materiale fra prøven brændes af. Det kaldes at man "udgløder" prøven. Ved at veje prøven igen og trække de to vægte fra hinanden, får man et mål for prøvens glødetab, der angiver prøves andel af organisk materiale. Det angives i procent af den tørre prøves vægt. Dvs. glødetab (GT) i % af tørstof, angiver hvor stor en procentdel organisk materiale der er i sedimentet.

Man kan således sammenligne de målte koncentrationer af miljøfarlige stoffer fra havnen med de koncentrationer, der findes i prøver fra det konkrete vandområde, der har et tilsvarende indhold af organisk materiale. På den måde kan det vurderes, om sedimentets indhold af miljøfarlige stoffer er en forurening, der stammer fra havnen, eller om der blot er tale om en ophobning af organisk materiale fra omgivelserne, som ikke vil give en nettotilførsel til vandområdet.

Hvis der efter korrektion i forhold til indhold af organisk materiale er en forhøjet koncentration af miljøfarlige stoffer i det sediment, der ønskes klappet, foretages en konkret vurdering af optagningens og klappingens forventede påvirkning af klapplassen og vandområdet. Dette sker på baggrund af mængden af sediment, der ønskes klappet, hvor store mængder, der ønskes klappet på en gang og over hvor lang tid, spredningsforhold på klapplassen, nærhed til følsomme områder m.v.

Hvis der ikke er en overkoncentration af miljøfarlige stoffer i forhold til baggrundsniveauet, sker der reelt ikke en tilførsel af miljøfarlige stoffer til havet, og klappingen vil som altovervejende hovedregel kunne tillades. Der kan dog være særlige tilfælde, hvor mængderne er så store, eller området er så følsomt, at der må foretages en yderligere konkret vurdering i forhold til en eventuel akut skadevirkning.

## BILAG 4 Slots- og Kulturstyrelsens hørings svar

### Miljøstyrelsen

Tolderlundsvej 5  
5000 Odense C.

[mst@mst.dk](mailto:mst@mst.dk)



8. JULI 2020

SLOTS- OG KULTURSTY-  
RELSEN  
FORTIDSMINDEKONTORET

FEJDSGADE 1  
DK-4800 NYKØBING FALSTER

TELEFON 33 73 33 71  
FAX 33 74 51 01

[POST@SLKS.DK](mailto:POST@SLKS.DK)

[WWW.SLKS.DK](http://WWW.SLKS.DK)

CVR 26489865  
EAN DRIFT 5798000792999  
EAN TILSKUD 5798000792982

J.NR. SLKS 20/07048

Vedrørende myndighedshøring af - Ansøgning om klaptilladelse for havbundsmaterialer fra Stignæs SOT-Pier og SGOT-Pier.

Deres journalnummer: MST id nr.: 1143496

Vikingskibsmuseet: VIR 2931

Slots- og Kulturstyrelsen har via Vikingskibsmuseet i Roskilde modtaget Miljøstyrelsens høringssag af 20. maj 2020 vedrørende ansøgning om tilladelse til klappning af uddybnings- og oprensingsmaterialer fra Stignæs Olieterminal SOT-Pier og SGOT-Pier.

Det er A1 Consult A/S der på vegne af Interterminals SGOT søger om tilladelse til at oprense, uddybe og klappe sedimenter fra Stignæs SOT-Pier og SGOT-Pier.

Arbejdet er opdelt i flere områder: Området ved kaj 1 skal oprenses til kote -15,5 m (se fig. 1), området ved kaj 2 skal oprenses til kote -12,0 m (se fig. 1), området ved kaj 3 skal uddybes til kote -7,5 m (se fig. 1 og 4), havbunden ved SOT Pier skal oprenses til kote -18,0 m (se fig. 2) og havbunden ved "Pukkel" skal uddybes til kote -18,0 m (se fig. 2 og 5).

Vikingskibsmuseet har behandlet høringssagen, og sendt Slots- og Kulturstyrelsen sin udtalelse af 3. juli 2020.

Slots- og Kulturstyrelsen har gennemgået Vikingskibsmuseets skrivelse, og hæfter sig ved følgende:

*Ud fra de anførte oprensingskoter er det Vikingskibsmuseets vurdering, at der i oprensingsområderne "Kaj 3" og "Pukkel", er tale om uddybning af uberørt havbund. Kaj 1, 2 og SOT vurderes at være uddybede, og det må derfor antages, at der i disse områder er tale om reel oprensning. Der findes et stort antal kendte stenalderlokaliteter i området omkring Stignæs havn (se Fig. 3). Her er der blandt andet fundet flintoldsager og en benpren nord for havnen (Sted- og Løknr: 040411-109) samt en boplads fra Ertebøllekultur med bevaret træstager og lystergerne (Sted- og Løknr: 401441-39).*

*Bopladsfundene viser, at der er gode bevaringsforhold i området, og dermed at der er risiko for at fortidsminder, med højt bevaringspotentiale, vil blive beskadiget ved "oprensningen/ uddybningen".*

*Det berørte område i "Kaj 3" er markeret på Fig. 4 og ligger mellem kote -5,6 og -7,5. Området er delvist markeret, ud fra de data som museet har fået tilsendt. Det berørte område omkring "Pukkel" kan ses på Fig. 5 og ligger mellem kote -15,2 og -18,0. Ud fra de ansøgte uddybningskoter, er det Vikingskibsmuseets vurdering at der er begrundet formodning om at stenalderlokaliteter vil blive beskadiget eller i værste fald helt forsvinde ved en uddybning i disse områder. Det er derfor Vikingskibsmuseets anbefaling at der stilles vilkår om marinarkæologisk forundersøgelse ved "Kaj 3" og "Pukkel". Alternativt foreslås at der etableres friholdelseszoner omkring de ikke-uddybede områder inden for "Kaj 3" og "Pukkel". Den begrundede formodning om tilstedeværelsen af fortidsminder gælder dog ikke for Kaj 1, 2 og SOT.*

Slots- og Kulturstyrelsen skal på denne baggrund udtale, at der er risiko for, at projektet kan forstyrre eller odelægge beskyttede kulturhistoriske interesser.

Styrelsen kan således konkludere, at der er tale om såkaldt "begrundet formodning" om tilstedeværelse af kulturhistorisk væsentlige fortidsminder – på området ved "Kaj 3" og "Pukkel" – i dette tilfælde i form af bopladser fra ældre stenalder. Sådanne fortidsminder er beskyttet i medfør af museumslovens § 29 g, stk. 2; se nedenfor.

Slots- og Kulturstyrelsen skal derfor anmode Miljøstyrelsen om, over for ansøger, at stille vilkår om, at der gennemføres fornødne marinarkæologiske forundersøgelser forud for de påtænkte opgravninger.

Sådanne arkæologiske forundersøgelser/arbejder/aktiviteter gennemføres for den projektansvarliges regning og i medfør af § 29 g, stk. 4 i museumsloven. Slots- og Kulturstyrelsen skal opfordre den projektansvarlige til snarest belejligt at rette henvendelse til Vikingskibsmuseet, Vindeboder 12, 4000 Roskilde, marinarkæologisk team, att.: Andreas G. Binder, telefon +45 46 30 02 91 eller 28 58 07 36, se mailadresse nedenfor, for nærmere aftale vedr. sagens vilkår.

Hvis den projektansvarlige har supplerende informationer til belysning af sagen, skal disse tilflyde Vikingskibsmuseet inden der mellem denne og museet laves aftale om det arkæologiske arbejde. Den endelige projektbeskrivelse, herunder budget, skal godkendes i Slots- og Kulturstyrelsen, inden det arkæologiske arbejde igangsættes.

Gøres der i forbindelse med forundersøgelsen fund af betydende kulturrest, vil disse være omfattet af museumslovens § 29 g, stk. 1 og/eller 2, og Slots- og Kulturstyrelsen skal, i medfør af museumslovens § 29 h og inden for fire uger, træffe afgørelse i sagen, herunder bestemme hvad der skal ske med fortidsmindet.

Under forudsætning af at de marinarkæologiske forundersøgelser gennemføres, finder Slots- og Kulturstyrelsen ikke, at der er behov for, at der udarbejdes en VVM-redegørelse.

Med venlig hilsen  
  
Torben Malm  
konsulent

Kopi til:  
[redacted] [redacted]  
Vikingskibsmuseet ([marinark@vikingskibsmuseet.dk](mailto:marinark@vikingskibsmuseet.dk))

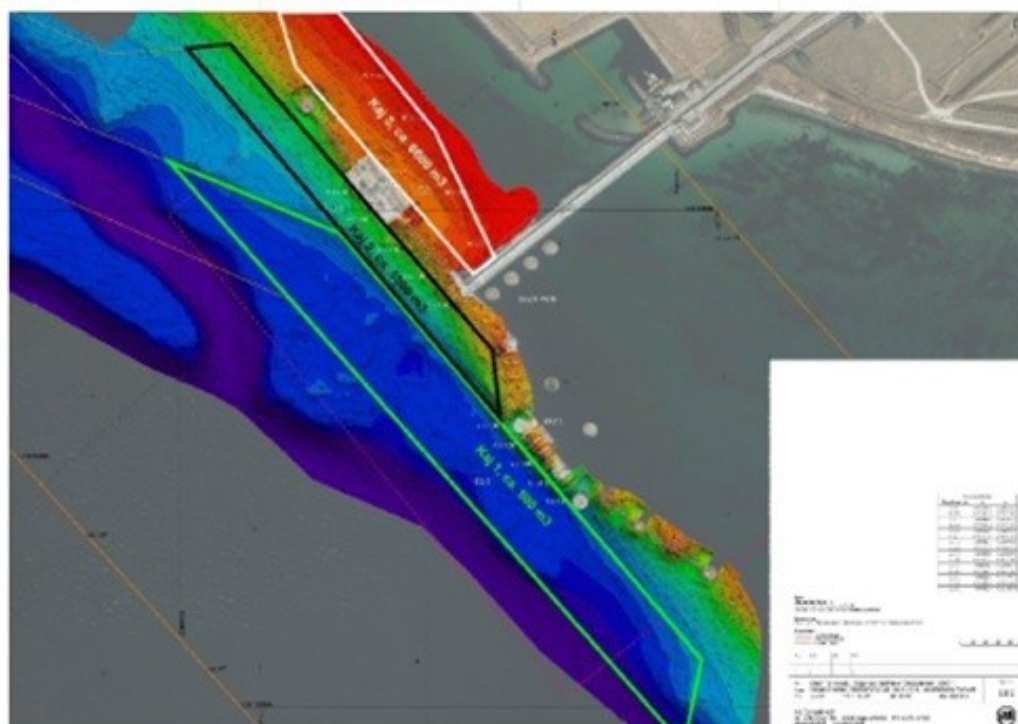


Fig. 1. Kaj 1, 2 og 3.

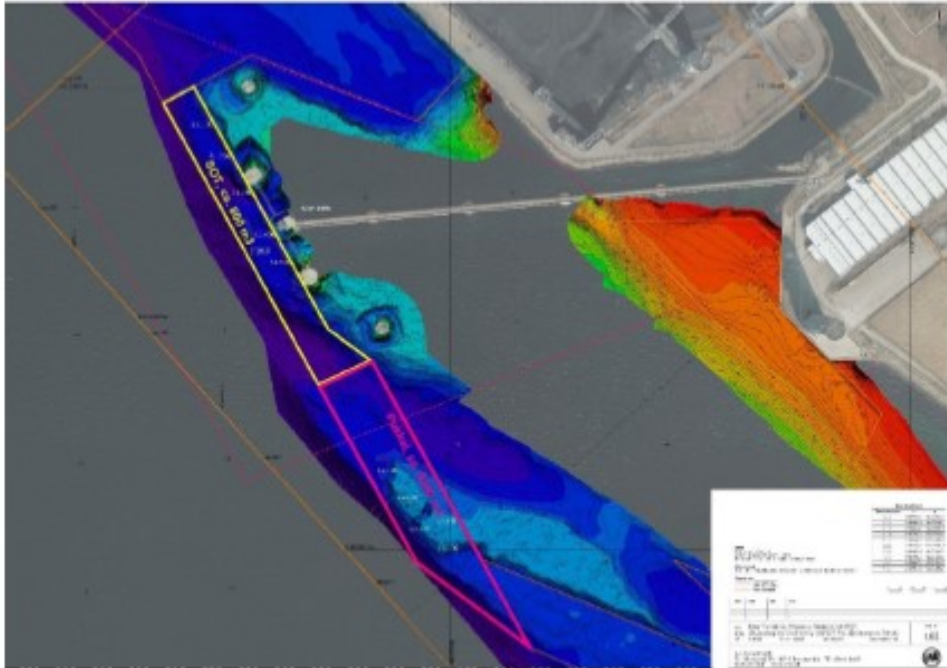


Fig. 2. Område SOT og område "Pukkel".



Fig. 3. Kort over kendte arkæologiske lokaliteter (markeret med rød prik) i området omkring Stignæs Havn. "Kaj 3" og "Pukkel" er markeret med Lilla.



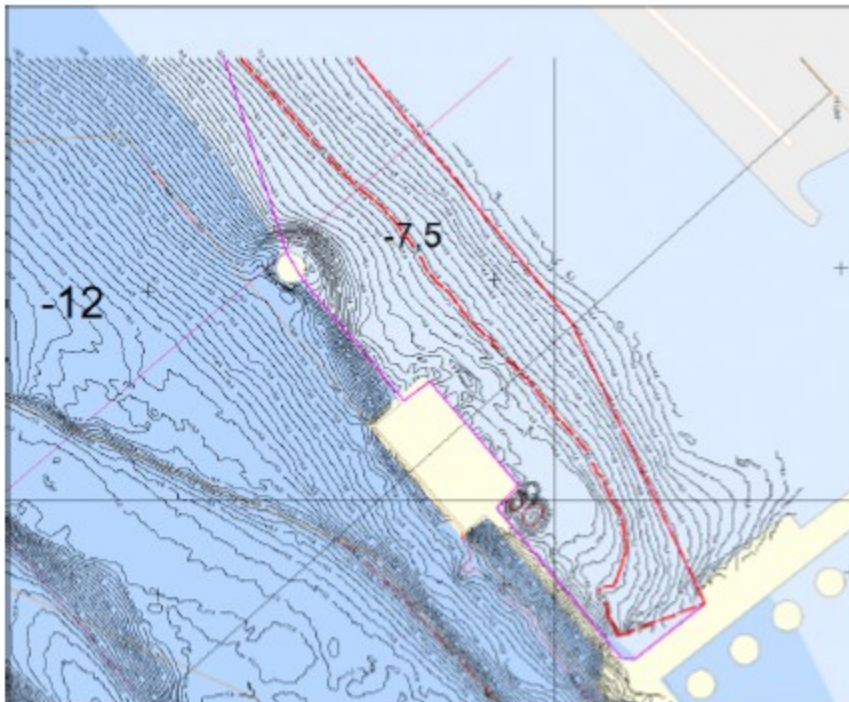


Fig. 4. Berort område i "Kaj 3" (delvist kortlagt pga. manglende kortmateriale).

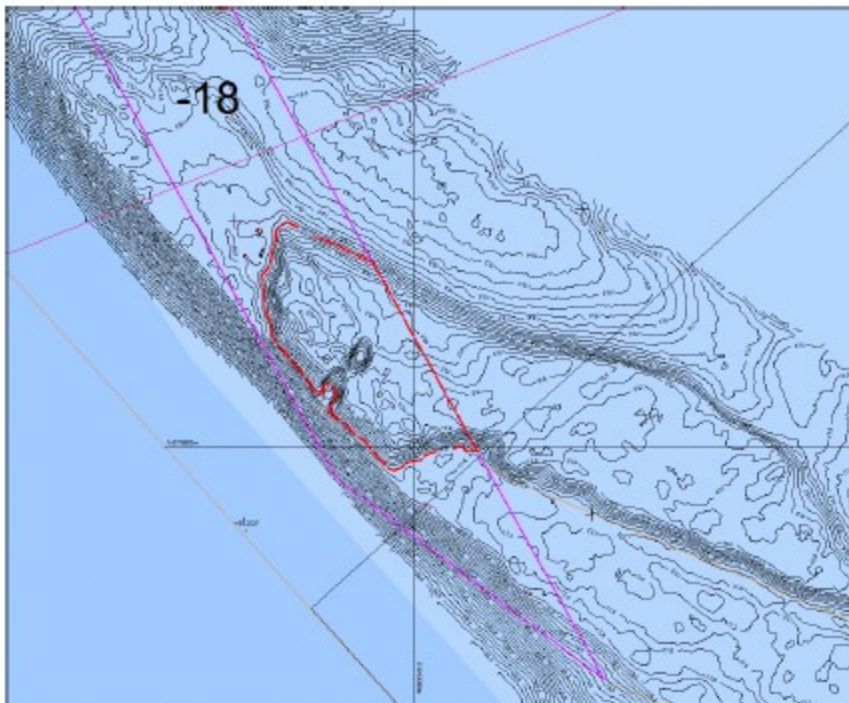


Fig. 5. Berort område i "Pukkel".

**Museumsloven § 29 g.** Der må ikke foretages ændringer i tilstanden af fortidsminder på havbunden, hvis de befinder sig i territorialfarvandet eller på kontinentalsoklen, dog ikke ud over 24 sømil fra de basislinjer, hvorfra bredden af det ydre territorialfarvand måles.

Stk. 2. Der må ikke foretages ændringer i tilstanden af vrug af skibe eller skibsladninger, der må antages at være gået tabt for mere end 100 år siden, hvis de befinder sig i de områder, der er nævnt i stk. 1, i vandløb eller i søer.

Stk. 3. Kulturministeren kan bestemme, at vrug af skibe eller andre fartøjer, der er gået tabt for mindre end 100 år siden, skal være omfattet af bestemmelsen i stk. 2.

Stk. 4. Kulturministeren kan i forbindelse med et anlægsarbejde eller en aktivitet på havbunden stille krav om, at den ansvarlige for anlægsarbejdet eller aktiviteten udfører en marinarkæologisk forundersøgelse.

**Museumsloven § 29 h.** Findes der under et anlægsarbejde eller en aktivitet på havbunden spor af fortidsminder eller vrug omfattet af § 29 g, stk. 1 og 2, skal fundet anmeldes til kulturministeren efter reglerne i § 28, og arbejdet skal standses.

Stk. 2. Kulturministeren beslutter inden 4 uger fra anmeldelsen, om arbejdet kan fortsætte, eller om det skal være indstillet, indtil der er foretaget en marinarkæologisk undersøgelse. En marinarkæologisk undersøgelse skal gennemføres hurtigst muligt. Der kan fastsættes vilkår for genoptagelsen af arbejdet.

Stk. 3. Udgiften til undersøgelser og eventuel sikring af det påtrufne fortidsminde eller vrug afholdes af den ansvarlige for anlægsarbejdet eller aktiviteten.